

«Согласовано»
Председатель Палаты
имущественных и земельных отношений
муниципального образования
«Спасский муниципальный район»



Р.С. Галяутдинову



«Утверждаю»

Руководитель Исполнительного комитета
Спасского муниципального района
Республики Татарстан

В.А. Осокин

**Договор
безвозмездного пользования муниципальным имуществом**

№ 40-009-0118

«17» 03 2020 г.

Муниципальное бюджетное общеобразовательное учреждение «Бураковская средняя общеобразовательная школа Спасского муниципального района Республики Татарстан», именуемое в дальнейшем «Балансодержатель», в лице директора Ермолаевой Е.А, действующего на основании Устава, с другой стороны, и муниципальное бюджетное дошкольное образовательное учреждение «Детский сад с.Куралово» Спасского муниципального района Республики Татарстан, именуемое в дальнейшем «Ссудополучатель», в лице заведующего Гайнутдиновой Ф.Г., действующего на основании Устава, заключили настоящий договор о нижеследующем:

1. Предмет договора

1.1. В соответствии со статье 689 Гражданского Кодекса РФ, на основании Постановления Исполнительного комитета Спасского муниципального района Республики Татарстан от 17.03.2020 г. №183. Ссудодатель и Балансодержатель передают, а Ссудополучатель принимает в безвозмездное временное пользование помещение, площадью 173,3 кв.м в здании, расположенном по адресу: РТ, Спасский район, с.Куралово, ул.60 лет Октября, д.1 именуемое в дальнейшем «Имущество», в соответствии с перечнем имущества (приложение 1) и актом приёма-передачи имущества (приложение 2), являющимися неотъемлемыми частями договора, для ведения образовательной деятельности.

1.2. Первоначально-восстановительная стоимость имущества по состоянию 01 января 2020 года составляет 398.655 рубля. (Триста девяносто восемь тысяч 55 рублей)

Остаточная стоимость Имущества по состоянию на 01 января 2019 года составляет Двадцать девять тысяч шестьсот пятьдесят пять рублей. (29,908 рублей)

1.3. Передача Имущества в безвозмездное пользование не влечет передачу права собственности на него.

1.4. Плоды, продукция и доходы (приращение Имущества), полученные Ссудополучателем в результате использования Имущества в соответствии с договором, являются его собственностью.

1.5. Улучшения Имущества, произведенные Ссудополучателем в результате действий по безвозмездному пользованию Имуществом, включаются в состав переданного в безвозмездное пользование Имущества.

1.6. В соответствии с п. 4 статьи 36 Земельного кодекса Российской Федерации муниципальное бюджетное дошкольное образовательное учреждение «Детский сад с. Куралово» Спасского муниципального района Республики Татарстан обладает правом ограниченного пользования земельным участком с кадастровым номером 16:37:10010: 197 расположенным по адресу: РТ, Спасский район, с.Куралово, ул.60 лет Октября, д. находящимся на праве постоянного бессрочного пользования у муниципального бюджетного общеобразовательного учреждения «Бураковская средняя общеобразовательная школа Спасского муниципального района республики Татарстан».

2. Права и обязанности сторон

2.1. Ссудодатель имеет право:

- осуществлять контроль за надлежащим использованием и сохранностью Имущества в соответствии с целевым назначением и интересами собственника;
- производить отчуждение Имущества или передавать его в возмездное пользование третьему лицу в соответствии с законодательством;
- требовать возмещения убытков, если Ссудополучатель пользуется Имуществом не в соответствии с условиями договора или назначением Имущества;
- осуществлять иные действия, связанные с управлением Имуществом, в соответствии с действующим законодательством и настоящим договором.

2.2. Балансодержатель обязан:

- в соответствии с Постановлением Исполнительного комитета Спасского муниципального района Республики Татарстан с момента подписания настоящего договора предоставить Ссудополучателю Имущество свободным от залогов и иных обременений, в состоянии, соответствующем условиям договора и его назначению, со всеми относящимися к нему принадлежностями и документами на основании акта приема-передачи;

- представить на подписание Ссудодателю подписанный акт приема - передачи Имушества;
- участвовать совместно с Ссудополучателем в создании необходимых условий для эффективного использования Имушества и поддержания его в надлежащем состоянии.

2.3. Ссудополучатель имеет право потребовать расторжения договора и возмещения понесенного им реального ущерба, если Балансодержатель не передает имущество в установленные сроки.

2.4. Ссудополучатель обязан:

- принять Имущество по акту приема - передачи;
- использовать Имущество по прямому назначению в соответствии с условиями настоящего договора;
- содержать Имущество в полной исправности и надлежащем санитарном и противопожарном состоянии, выделять для этих целей необходимые материальные и финансовые средства. Аналогичные требования распространяются на прилегающую к Имуществу территорию;

- своевременно производить за свой счет текущий ремонт Имушества в сроки, установленные СниП (по зданиям и сооружениям), ЕНИР (по машинам и оборудованию);

- нести расходы по содержанию Имушества, в том числе возмещать эксплуатационные, коммунальные и иные расходы по содержанию Имушества по фактическим счетам, предъявляемым Балансодержателем согласно двустороннему договору, который Ссудополучатель обязан заключить с Балансодержателем в течение месяца со дня подписания настоящего договора;

- при наличии неиспользуемого имущества направлять Ссудодателю сведения о таком имуществе, а также предложения по его дальнейшему эффективному использованию;

- без письменного согласия Ссудодателя не заключать договоры (в том числе и о совместной деятельности) и не вступать в сделки, следствием которых является или может являться отчуждение Имушества или какое-либо обременение предоставляемых Ссудополучателю по договору имущественных прав, в частности, переход их к другому лицу;

- застраховать Имущество за свой счет (решение о страховании имущества принимается с учетом характеристик в каждом отдельном случае при заключении договора);

- принять меры к обеспечению сохранности переданного Имушества;

- при наличии письменного согласия Ссудодателя проводить капитальный ремонт, перепланировки, реконструкции и переоборудование имущества только под контролем Балансодержателя и на основании документации, разработанной и утвержденной в порядке, предусмотренном действующим законодательством;

- обеспечивать допуск в помещения представителей Ссудодателя, Балансодержателя, служб государственного пожарного надзора и других государственных организаций, контролирующих соблюдение законов и норм, касающихся порядка использования и эксплуатации здания, и в установленные ими сроки устранять зафиксированные нарушения;

- нести риск случайной гибели или случайного повреждения имущества, если:

а) Имущество было испорчено в связи с использованием его Ссудополучателем не в соответствии с договором или назначением имущества;

б) Ссудополучатель передал его третьему лицу без согласия Ссудодателя;

в) Ссудополучатель при сложившихся обстоятельствах мог предотвратить гибель или порчу находящегося в его пользовании имущества, пожертвовав своим, но не сделал этого;

- при расторжении договора в десятидневный срок передать Имущество Балансодержателю по акту приема - передачи в исправном состоянии с учетом нормального износа, а также все неотделимые улучшения, возникшие в результате его использования;

- немедленно известить Ссудодателя о всех обстоятельствах, которые могут повлиять на исполнение настоящего договора.

2.5. Ссудополучатель не вправе:

- совершать действия, влекущие за собой ухудшение, порчу Имушества либо приводящие к отчуждению, передаче Имушества в не установленном собственником порядке;

- использовать Имущество для обеспечения своих обязательств перед любыми юридическими и физическими лицами, а также перед государством, за исключением случаев, предусмотренных настоящим договором и действующим законодательством.

3. Ответственность сторон

3.1. В случае нарушения условий, указанных в п.п. 2.4, 2.5, Ссудополучатель уплачивает штрафные санкции в размере 50 муниципальных размеров месячной оплаты труда, установленной в Российской Федерации, которые подлежат перечислению в местный бюджет.

3.2. Уплата штрафных санкций, установленных настоящим договором, не освобождает Ссудополучателя от исполнения своих обязательств или устранения нарушений.

3.3. Ссудополучатель за счет собственных средств несет полную ответственность, т.е. возмещает понесенные убытки (реальный ущерб и упущенную выгоду), за всякое упущение, повлекшее за собой утрату или повреждение имущества, в соответствии с действующим законодательством.

3.4. Споры, вытекающие из настоящего договора, разрешаются в установленном действующим законодательством порядке.

4. Заключительное положение

4.1. Настоящий договор заключен сроком на 10 лет и вступает в силу после подписания его сторонами и регистрации в Палате имущественных и земельных отношений муниципального образования « Спасский муниципальный район» .

4.2. Внесение изменений и дополнений в настоящий договор оформляется в письменной форме дополнительным соглашением, являющимся неотъемлемой частью настоящего договора, за исключением случаев, предусмотренных пунктами 2.1 и 4.4 настоящего договора.

4.3. При возникновении непредвиденных обстоятельств, препятствующих исполнению настоящего договора, он может быть расторгнут по соглашению сторон.

4.4. Настоящий договор может быть расторгнут, изменен по решению Ссудодателя в порядке и на условиях, предусмотренных действующим законодательством, а также в случаях:

- неисполнения Ссудополучателем своих обязательств, в результате которого муниципальному образованию причиняется материальный ущерб или возникает угроза его причинения;

- ликвидации Ссудополучателя как юридического лица на основаниях и в порядке, установленном действующим законодательством;

- возникновения чрезвычайной ситуации, если имеется необходимость использования Имущества в общественных интересах местного значения;

- принятия решений уполномоченными органами местного самоуправления о передаче Имущества третьим лицам.

4.5. Ссудодатель и Ссудополучатель вправе в любое время отказаться от договора, известив об этом другую сторону не позднее чем за месяц до срока, указанного в уведомлении. Уведомление об отказе от договора не освобождает стороны от выполнения обязательств и устранения нарушений по договору.

4.6. При реорганизации или ликвидации Ссудодателя права и обязанности Ссудодателя по договору переходят к правопреемнику или другому лицу, к которому перешло право собственности на Имущество или иное право, на основании которого Имущество было передано в безвозмездное пользование.

4.7. При реорганизации Ссудополучателя его права и обязанности по договору переходят к юридическому лицу, являющемуся его правопреемником.

4.8. Настоящий договор составлен в трех экземплярах, имеющих одинаковую юридическую силу, один из которых хранится у Ссудодателя, один - у Балансодержателя и один - у Ссудополучателя.

Платежные и почтовые реквизиты сторон

Балансодержатель

МБОУ «Бураковская средняя общеобразовательная школа Спасского муниципального района Республики Татарстан»

Адрес: РТ Спасский р-н
д. Кожаявка ул. Молодежная д.40
ОКПО 54416814
ИНН 1637004319

От имени Балансодержателя
Е.А.Ермолаева
(подпись)

М. П.

Ссудополучатель

МБДОУ «Детский сад с.Куралово»
Спасского муниципального района Республики Татарстан

Адрес: РТ, Спасский р-н,
с.Куралово, ул.60 лет Октября, д.1
ОКПО 54412161
ИНН 1637004125

От имени Ссудополучателя
Л.Ф.Гайнутдинова

М. П.

Приложение 1
к Договору безвозмездного пользования
муниципальным имуществом имуществом
от "17.03" 2020 г. N 40-009-
0998

ПЕРЕЧЕНЬ
муниципального имущества, передаваемого в
безвозмездное пользование
муниципальному бюджетному дошкольному образовательному учреждению
«Детский сад с.Куралово» Спасского муниципального района РТ

по состоянию на "1" января 2020 г

N п/п	Инвен-тарный и ка-даст-ровый номер	Наимено-вание и характе-ристика объекта (этаж-ность, материал построй-ки и пр.)	Местона-хождение (адрес)	Количество			Год ввода (при-обретения)	Перво-началь-но - восста-новительная стои-мость, тыс. руб.	Износ		Оста-точная стои-мость, тыс. руб.	
				Шт. или пог. м.	Площадь, кв. м				%	руб.		
					общая	поле-зная						встро-ен. - пристр.
1	2	3	4	5	6	7	8	9	10	11	12	13
1. Основные средства												
1.1. Объекты недвижимости												
1.1.1. Здания												
1.1.1.1. Производственные здания												
1.1.1.2. Другие здания												
1.1.1.3. Жилые дома												
1.1.1.4. Детские учреждения												
		Помещение в здании школы №30,31,32,33,34,, 36,19,20,21.	422855 Спасский р-н, с. Куралово ул.60 лет Октября, д 1.	1	173,3	173,3			398.655			29.908
1.1.1.5. Базы отдыха												

АКТ
приема - передачи имущества

Палата имущественных и земельных отношений муниципального образования «Спасский муниципальный район» Республики Татарстан, именуемое в дальнейшем "Балансодержатель", в лице директора Ермолаевой Е.А., действующего на основании устава, с другой стороны, и муниципальное бюджетное дошкольное образовательное учреждение «Детский сад с. Куралово» Спасского муниципального района Республики Татарстан, именуемое в дальнейшем "Ссудополучатель", в лице заведующего Гайнутдиновой Л.Ф., принимает в безвозмездное пользование муниципальное имущество в соответствии с перечнем имущества (приложение 1), являющимся неотъемлемой частью указанного договора.

Настоящий акт является неотъемлемой частью указанного договора.

Платежные и почтовые реквизиты сторон

Балансодержатель

МБОУ «Бураковская средняя общеобразовательная школа Спасского муниципального района Республики Татарстан»

Адрес: РТ Спасский р-н
д. Кожаевка ул. Молодежная д.40

ОКПО 54416814
ИНН 1637004319

Ссудополучатель

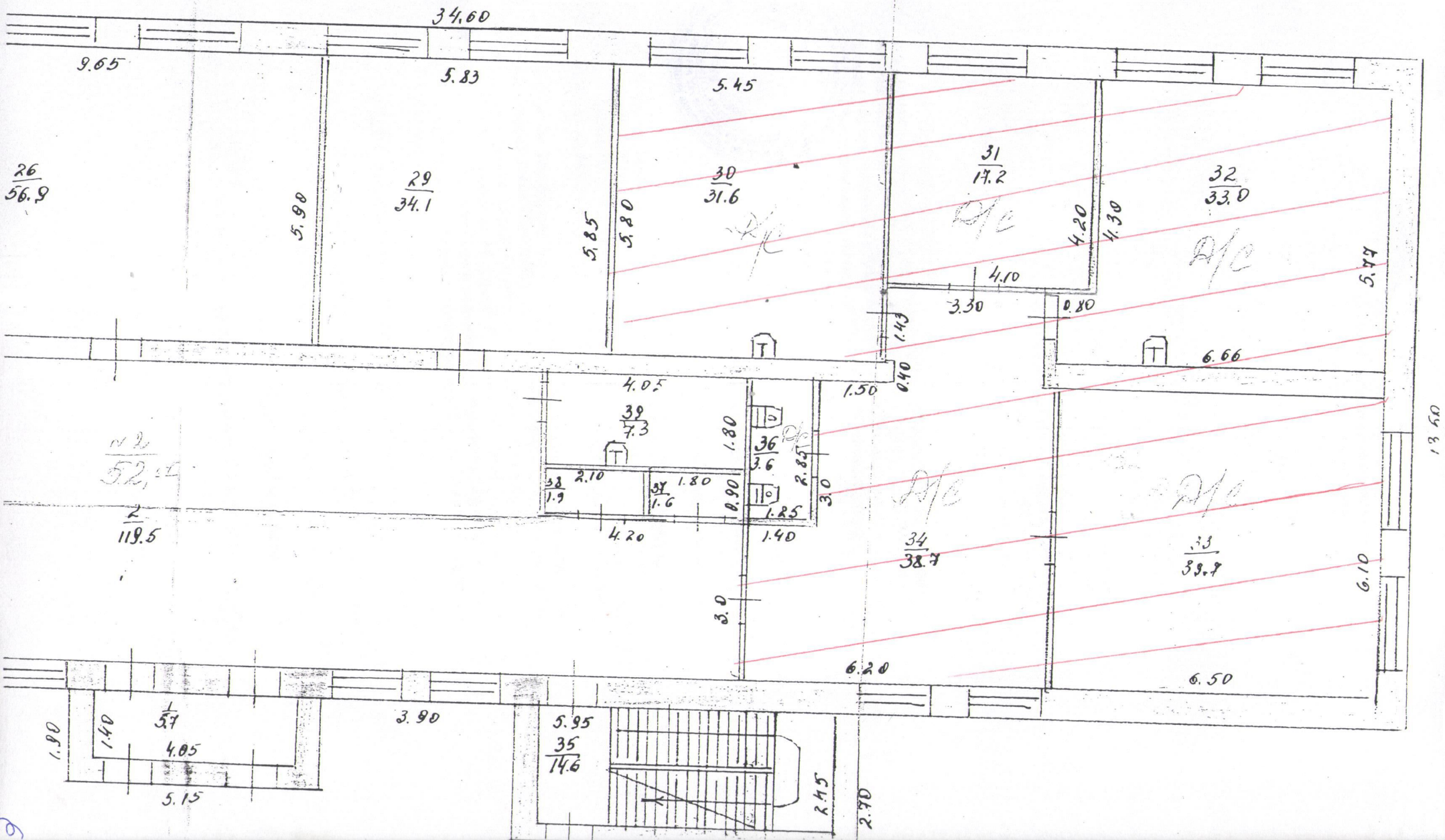
МБДОУ «Детский сад с. Куралово» Спасского муниципального района Республики Татарстан

Адрес: РТ, Спасский р-н,
с. Куралово
ул. 60 лет Октября, д. 1
ОКПО 54412161
ИНН 1637004125

От имени Балансодержателя
Е.А. Ермолаева
(подпись)



От имени Ссудополучателя
Л.Ф. Гайнутдинова



34.60

9.65

5.83

5.45

$\frac{31}{17.2}$

$\frac{32}{33.0}$

$\frac{29}{34.1}$

$\frac{30}{31.6}$

5.90

5.85

5.80

4.20

4.30

5.77

4.10

3.30

0.80

6.66

4.05

1.50

1.43

0.40

$\frac{39}{7.3}$

1.80

3.6

1.85

3.0

$\frac{34}{38.7}$

$\frac{33}{39.7}$

$\frac{11.2}{52.1}$

$\frac{2}{118.5}$

$\frac{38}{1.9}$

2.10

1.80

1.6

1.80

1.25

4.20

1.40

3.0

6.20

6.10

6.50

3.90

5.95

$\frac{35}{14.6}$

2.15

2.70

1.90

1.40

$\frac{1}{5.7}$

4.05

5.15

13.50